



SMART

TITAN^{SMART} 500

Long Range Locator

الفهرس

● القسم 1: تحذيرات الاستخدام
● القسم 2: نظرة عامة
● القسم 3: تعريف أزرار و مؤشرات الوحدة الرئيسية
● القسم 4: ميزات وخصائص الجهاز
● القسم 5: تجميع قطع جهاز TITAN 500 SMART
● القسم 6: خطوات تشغيل جهاز TITAN 500 SMART
● القسم 7: قطع واكسسورات الجهاز
● القسم 8: المواصفات التقنية

تحذيرات الاستخدام

- يرجى التأكد من اتخاذ جميع الاحتياطات ضد أخطاء الاستخدام.
- لا تستخدم الجهاز أثناء هطول الأمطار.
- قم بتشغيل الجهاز بعد التأكد من أن جميع توصيل جميع الأجزاء في أماكنها.
- تأكد من أن بطارية الجهاز مشحونة بالكامل قبل أن البد بعملية البحث.
- إذا بدأ المؤشر الموجود على جانب الجهاز في الوميض ، فقم بإيقاف تشغيل الجهاز وإعادة شحن البطارية.
- عندما توشك البطارية على النفاد ، سيتوقف الجهاز عن العمل تلقائيًا.
- يوصى بقراءة دليل المستخدم قبل البدء باستخدام الجهاز لفهم كل شيء ولتجنب الأخطاء أثناء عملية البحث.
- انتبه إلى (مصادر الطاقة - شبكات الهاتف - المعادن - الهواتف المحمولة - الأجهزة الإلكترونية) ويرجى الابتعاد عنها قدر الإمكان كي لا تؤثر على عمل الجهاز، ولا تستخدم أي شاحن آخر غير الشاحن الأصلي للجهاز.
- يشمل هذا الضمان الوحدة الرئيسية للجهاز لمدة سنتين (2) ضد جميع الأعطال الفنية و الإلكترونية ، وأي أضرار ناتجة عن أخطاء في الاستخدام (تعرض الجهاز للسقوط ، فتح الوحدة الرئيسية ، تعرض الجهاز للصدمات وما إلى ذلك).
- البطارية والشاحن غير خاضعين للضمان.
- يجب عليك اتباع التعليمات الواردة في دليل المستخدم بدقة لتجنب الأخطاء واستخدام الجهاز بشكل صحيح.
- في حالة عدم استخدام الجهاز بشكل صحيح ، أو وجود معدل ضوضاء مرتفع ، فلن يتمكن الجهاز في هذه الحالات من تأكيد الهدف وتحديد العمق.
- نتمنى لك كل التوفيق في عمليات الاستكشاف.....

نظرة عامة



عملينا العزيز،

“شكرا لك لاختيارك جهاز TITAN 500 SMART”

✓ تم تطوير الجهاز كلياً الى جهاز TITAN 500 SMART مع اضافة المزيد من الانظمة وتطوير خصائص الجهاز بتقنيات جديدة احترافية في النقاط الاهداف من مسافات بعيدة بدقة عالية وتحديد العمق بشكل اسهل وأدق.

✓ جهاز TITAN 500 Smart متعدد الخصائص للبحث عن الالماس والأحجار الكريمة و الذهب والمعادن الثمينة في باطن الأرض.

✓ البحث عن الالماس كبير وصغير الحجم.

✓ البحث عن الأحجار الكريمة والقدرة على اكتشاف 18 نوع مختلف : كاليقوت، الزمرد، الكوارتز، التوباز، العقيق، الجمشت، اللازورد، التورمالين، الكولومبيت، التنزانيت، الفيروز، الزبرجد، الكسندريت، عين القط، روبي، يشب، أوبال، أكوامارين.

✓ البحث عن المعادن الثمينة كالذهب الأثري الدفين- الذهب الخام - عروق الذهب - البلاتين - الفضة - البرونز- الزيركون - الكوبالت - الكولتان - النحاس - الزئبق - الحجر النيزكي - الأوزميوم.

✓ يصل عمق البحث في جهاز TITAN 500 Smart حتى 120 متراً في باطن الأرض ومدى أمامياً 3000 متر.

✓ يعمل الجهاز بست لغات مختلفة: الألمانية - الانكليزية - الفرنسية - الاسبانية - الايطالية - العربية.

✓ جهاز TITAN 500 Smart من أفضل الصناعات الألمانية حاصل على شهادة CE الاوروبية طبقاً للمواصفات العالمية بالاضافة الى شهادة ISO 9001 الدولية طبقاً للمواصفات والمقاييس العالمية.

✓ تم تطوير جهاز TITAN 500 SMART للعمل بمختلف أنواع التضاريس وفي أصعب الظروف المناخية.

تعريف أزرار و مؤشرات الوحدة الرئيسية



مميزات وخصائص الجهاز

جهاز TITAN 500 Smart متعدد الخصائص للبحث عن الالماس والأحجار الكريمة والذهب والمعادن الثمينة في باطن الأرض.

- سرعة فائقة في التقاط الاهداف و تحديد مواقعها بدقة.
- نظام تحديد عمق الهدف بسهولة ودقة.
- تحديد القارة التي يتم البحث ضمنها.
- شاشة تدعم نظام اللمس, تحتوي على العديد من المزايا والخصائص:
- ميزان حرارة الكتروني ضمن شاشة الجهاز والذي يقوم بقياس حرارة الطقس.
- ساعة رقمية.
- كتم وتفعيل صوت الجهاز.
- السوبر انتين والذي يساعد الجهاز على تغطية مساحات واسعة من البحث.
- طبق راداري لاستقبال وتقوية الاشارة الصادرة عن الهدف.

TITAN 500 SMART تجميع قطع جهاز



خطوات تشغيل جهاز TITAN 500 SMART



شغل الجهاز من خلال الضغط
على زر التشغيل ON / OFF
لمدة ثانيتين.



بعد تشغيل الجهاز ستظهر على الشاشة الرئيسية البيانات التالية:
مؤشر مستوى البطارية - الساعة - درجة الحرارة - زر تفعيل وكنم الصوت.



1- أيقونة الإعدادات:

وتحتوي على لغات عمل الجهاز وهي:

الألمانية - الإنكليزية - الفرنسية - الإسبانية -
الإيطالية - العربية.

- أيقونة إعدادات الجهاز والتي من خلالها يمكن
ضبط:

مستوى الصوت - مستوى الإضاءة - ضبط
الوقت - معلومات الجهاز.

- أيقونة تحديد الموقع واختيار القلرة التي تريد
البحث ضمنها.

تم إضافة هذه الميزة الفريدة من نوعها بسبب
اختلاف ترددات الالماس والأحجار الكريمة
والذهب والمعادن الثمينة تحت الأرض من قلرة
إلى قلرة أخرى.



2- خيارات البحث:

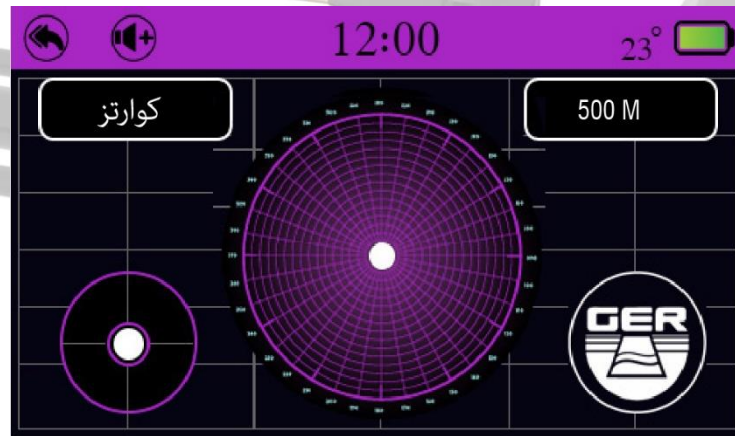
اختر نوع الهدف الذي تريد البحث عنه

قم بتحديد المدى الامامي للجهاز



4- تحديد نوع التربة :

يمكن اختيار نوع التربة في منطقة البحث (طينية - معدنية - طبيعية - مختلطة - رملية - صخرية) للحصول على نتائج أكثر دقة , أيضا سيقوم الجهاز بالعودة الى شاشة البحث بعد اختيار نوع التربة.



5- أيقونة البحث:

عند الضغط على أيقونة البحث يقوم الجهاز بالبدا بالبحث مباشرة وذلك اعتمادا على اعدادات مضبوطة ومحفوظة مسبقا من قبل المستخدم وهي:
(نوع الهدف - المدى الأمامي - نوع التربة - القارة).

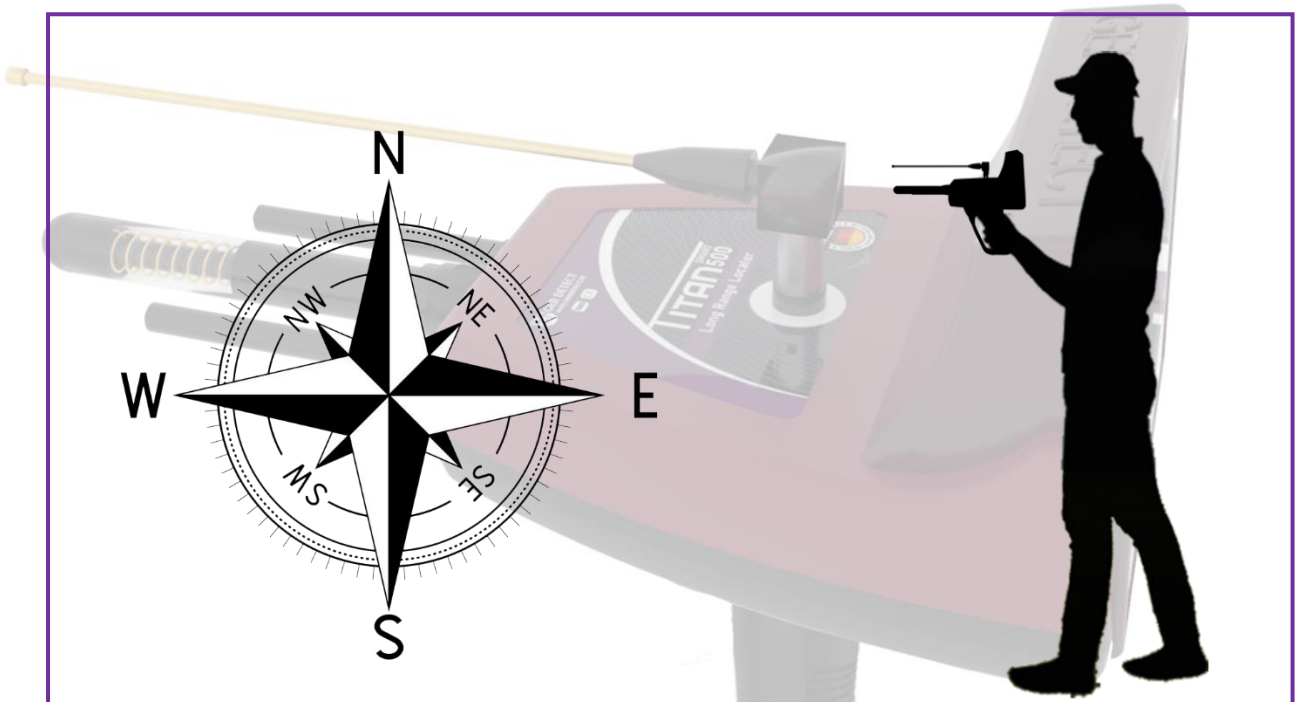


يمكنك اختيار الهدف الذي تريد البحث عنه. (مثال: كوارتز) والذي يظهر أيضاً في شاشة البحث.

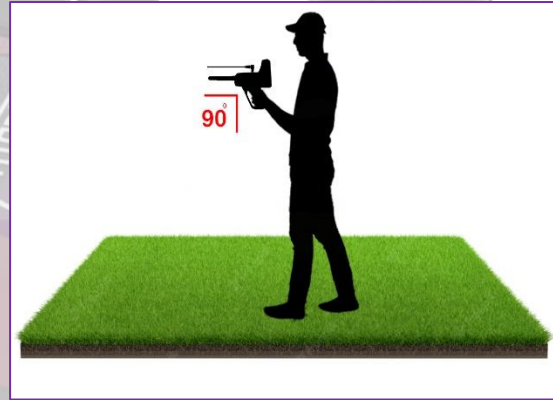


ثم اختر المدى الأمامي المراد الوصول إليه (من 100 متر الى 500 متر - 1000 متر - 1500 متر - 2000 متر - 2500 متر - 3000 متر) (مثلا 500 متر).

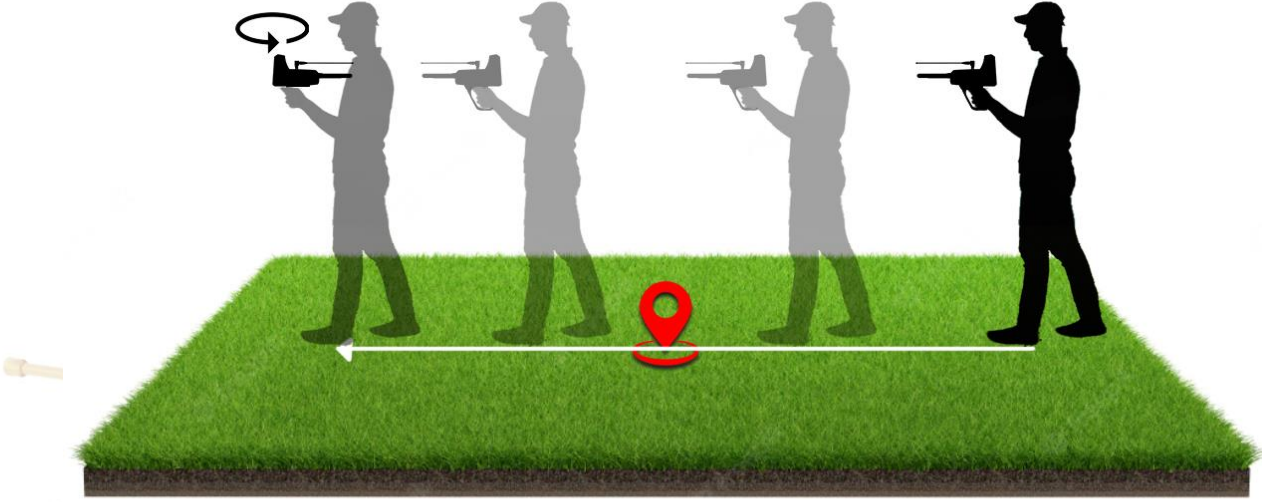
مثال: اذا كان المدى الامامي للهدف المراد البحث عنه متوقع وجوده ضمن مساحة 500 متر مربع يكتفى بتحديد المدى الامامي ضمن 500 متر.
اما اذا كان المدى الامامي للهدف المراد البحث عنه غير معلوم يمكنك تحديد المدى الامامي حتى 3000 متر.



ملاحظة: يجب أن يقف المستكشف متجهاً من الشمال إلى الجنوب.
حيث أن الحقول الأيونية عبارة عن إشعاعات صادرة عن الالماس والاحجار الكريمة والذهب والمعادن الثمينة بعد بقاءها لمدة طويلة تحت الأرض وتداخلها وتفاعلها مع التربة وطبيعة تكوين الأرض وانتظامها مع الخطوط المغناطيسية شمالاً و جنوباً.



-يجب المحافظة على توازن الجهاز اثناء الاستخدام والبحث وذلك عن طريق تثبيت النقطة الحمراء في منتصف ايقونة الدائرة حتى تتحول الى اللون الابيض سيبدأ الجهاز بإرسال و استقبال إشارات ترشدك نحو الهدف مباشرة مع صوت متواتر. عند الحصول على أية إشارة سيقوم الجهاز بالالتفاف نحو الهدف مباشرة مع ظهور مؤشر اتجاه الهدف على الشاشة وتسارع في الصوت وظهور ايقونة العمق. ملاحظة: لاتقوم بالضغط على ايقونة العمق الا بعد تأكيد الهدف من الجهات الاربعه قم بتأكيد اتجاه الهدف من الجهات الأربعة لضمان الوصول للهدف بشكل أدق.



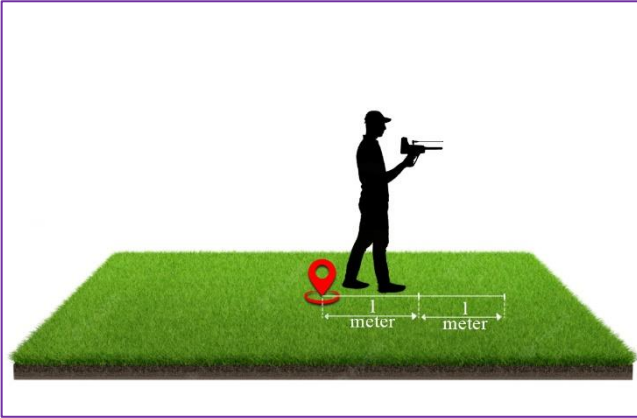
قم بتتبع الإشارة وعندما يقوم الجهاز بالالتفاف للخلف ستكون قد تجاوزت الهدف
 قم بحصر موقع البحث وذلك بوضع علامة تكون مركزاً لعمليات تأكيد الهدف
 ثم قم بتأكيد مكان تواجد الهدف من الجهات الأربعة (من الجنوب إلى الشمال - من الشمال
 إلى الجنوب - من الغرب إلى الشرق - من الشرق إلى الغرب).
 عند الوقوف فوق مركز الهدف سيقوم الجهاز بالدوران فوق الهدف مباشرة

الجنوب إلى الشمال

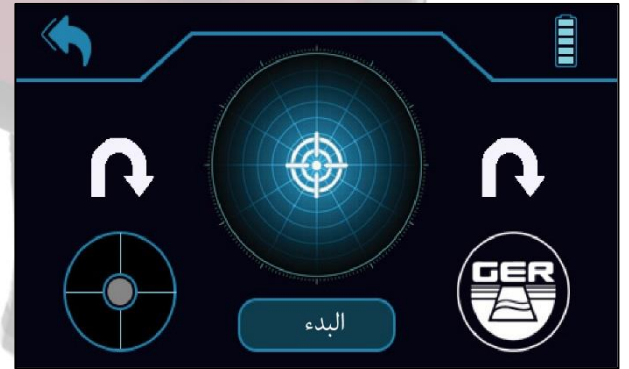
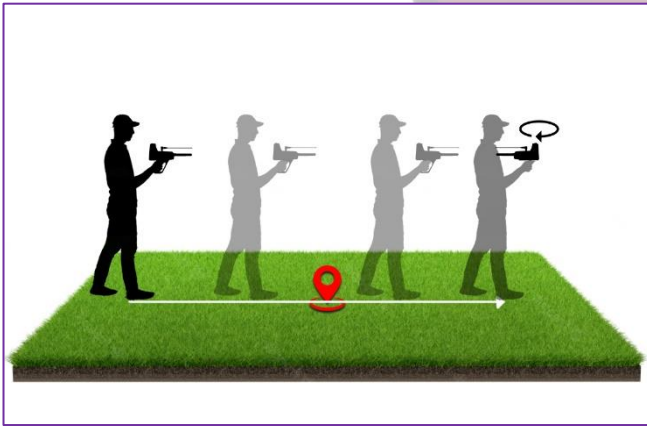
الشمال إلى الجنوب

الغرب إلى الشرق

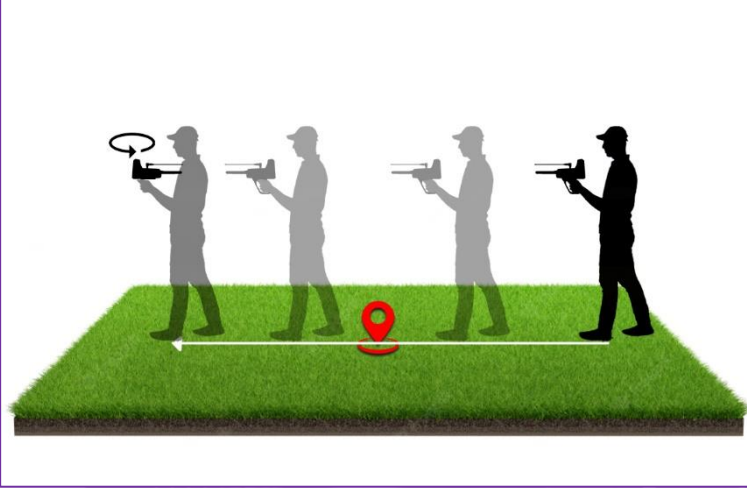
الشرق إلى الغرب



بعد أن أكدت مكان الهدف, اضغط على ايقونة العمق ثم قم بالابتعاد عن مركز الهدف مسافة مترين على الاقل.



قم بتوجيه الجهاز نحو الهدف مع الحفاظ على توازن الجهاز, اضغط على زر ابدأ, انتظر حتى سماع صوت تنبيه يصدر من الجهاز, ثم قم بالسير باتجاه الهدف حتى يقوم الجهاز بالدوران نحو الخلف مع ظهور ايقونة تدل على دوران الجهاز نحو الخلف.



قم بالالتفاف بالاتجاه المعاكس, اضغط على زر البدء, انتظر حتى سماع صوت تنبيه يصدر من الجهاز, وتحول الايقونة من وضعية الدوران الى الوضعية الامامية, ثم قم بالسير حتى يقوم الجهاز بالدوران نحو الخلف, سيقوم الجهاز بتحليل واظهار النتائج النهائية بشكل تلقائي.

الضوضاء	5 %	القائمة الرئيسية
تأكيد الهدف	92 %	البحث
العمق	0.91 - 1.24	العمق

ستظهر على شاشة الجهاز النتائج و الحالات التالية عند تأكيد وجود هدف:

1- الضوضاء: وهي نسبة التشويش المتواجدة في منطقة البحث والتي تنتج عن القرب من مصادر الطاقة - شبكات الهواتف - المعادن - الهواتف المحمولة - الاجهزة الالكترونية)

2- تأكيد الهدف: وهي نسبة تأكيد تواجد الهدف في منطقة البحث.

3- العمق: وهو العمق المحتمل تواجد الهدف ضمنه .

- مثال: العمق ما بين 91 سم الى 1.24 م.

- الضوضاء بنسبة 5%

- تأكيد الهدف بنسبة 92%

ملاحظة مهمة: نسبة تحليل النتائج في Titan 500 Smart هي كما يلي:

إذا كانت نتيجة الضوضاء عالية و كان معدل تأكيد الهدف منخفضاً: الجهاز لا يظهر العمق ، لذا يجب إعادة محاولة البحث مرة أخرى.

- إذا ظهر العمق وكانت نسبة الضوضاء أكبر من 30٪ ينصح بمحاولة البحث مرة أخرى.

- إذا كان معدل تأكيد الهدف أقل من 90٪ فمن المستحسن محاولة البحث مرة أخرى.

- في حال تم إعادة تحديد العمق على نفس الهدف، وظهر اختلاف في العمق بين عملية تحديد العمق الأولى والثانية، ذلك بسبب اختلاف تنسيق خطوات السير باتجاه الهدف لتحديد العمق.

ملاحظة: يجب أن يكون الهدف مدفون لعدة سنوات او تشكل في باطن الأرض حتى يبدأ الحقل الايوني بالتشكل مما يعطي امكانية اكبر لالتقاط الهدف من مسافات بعيدة والحصول على اعماق اكبر.

لذلك فإنه من غير الممكن تجربة الجهاز على المعادن او الألماس او الأحجار الكريمة التي تكون على سطح الارض أو المدفونة حديثاً لأن هذه الأهداف تفتقد الى شروط المعادن و الألماس و الأحجار الكريمة التي تم دفنها لعدة سنوات أو تشكلت في باطن الارض اي انها خالية من الحقول الايونية والتي يقوم الجهاز باكتشافها , لان الحقول الأيونية عبارة عن إشعاع صادرة عن المعادن الألماس والأحجار الكريمة بعد بقائها لمدة طويلة تحت الأرض وتداخلها وتفاعلها مع التربة وطبيعة تكوين الأرض وانتظامها مع الخطوط المغناطيسية شمالاً و جنوباً وهذا ما يفتقر اليه المعادن و الألماس والأحجار الكريمة عندما تكون على سطح الارض أو تكون مدفونة حديثاً.

قطع واكسسورات الجهاز

	<p>حقيبة حمل ووقاية الجهاز مصنوعة من البلاستيك المقاوم للصدمات</p>
	<p>الوحدة الرئيسية للجهاز</p>
	<p>مقبض الجهاز</p>
	<p>شاحن الجهاز</p>
	<p>شاحن للسيارة</p>
	<p>سوبر أنتين</p>
	<p>هوائيات مقوية للاشارة</p>
	<p>هوائي مستقبل للاشارة</p>

The technical specifications

المواصفات التقنية لجهاز Titan 500 smart	
Dynamic speaker frequency range: 350~5500 hz sound output: 84 ± 3dB	مخرج الصوت
شاشة العرض 480 x 272 بكسل ملونة بالكامل تدعم اللمس	شاشة العرض (LCD)
الجهاز: 218 مم	الطول
طول الجهاز مع السوبر انتين 388 مم	
طول الجهاز مع الهوائي الذهبي 462 مم	
3.2 _ 18 KHz	التردد
180 MHz	سرعة معالجة البيانات
0 C° to 70 C°	نطاق درجة حرارة التشغيل
up to 95 % non-condensing	نطاق رطوبة التشغيل
- 20C° to 70C°	نطاق درجة حرارة التخزين
up to 98 % Relative Humidity	نطاق رطوبة التخزين
10 ساعات	زمن التشغيل (بطارية 10 وات)
غير مقاوم للماء- مقاوم للعوامل الجوية	تقييم مقاومة الجهاز للماء
المواصفات التقنية لبطارية الليثيوم	
بطارية الليثيوم أيون قابلة لإعادة الشحن- بطارية داخلية	نوع البطارية
Li-ion 3.6 VDC	جهد الخرج
Li-ion 27 Wh	السعة
10 ساعات	زمن التشغيل
0 C° to 50 C°	درجة حرارة التشغيل
- 5C° to 70C°	درجة حرارة التخزين
المواصفات التقنية لشاحن البطارية	
0 C° to 50 C°	درجة حرارة التشغيل
- 30 C° to 80 C°	درجة حرارة التخزين
90 → 250 VAC 50→60 Hz	جهد الدخل
5 VDC / 2100 mA	جهد الخرج USB
مواصفات تقنية أخرى	
4865 g	الوزن الإجمالي
592 g	وزن الجهاز
130 g	وزن البطارية
3730 g	وزن الحقيبة (فارغة)
530 cm x 400 cm x 228 cm	أبعاد الحقيبة